

2026年度 生活全般の生徒心得

英明フロンティア中学校・高等学校 生活指導部

2026年4月2日

1. 生活指導の目的

- ① 生徒が学校や日常生活において、望ましい生活習慣、態度、社会性を身につけ、主体的に生きる力を育む。
- ② 本校の理念「英明闊達」に則り、安心・安全な生活・学習環境を整える。
- ③ 集団生活の中で、個々を尊重することを大切にしながらも、規律ある集団として健全に機能させるため、生徒・教職員が同じ認識のもと学校生活を運営していく。
- ④ 英明フロンティアで過ごした生徒達が、さまざまな力を身につけ、卒業後の次のステージに進んだとき、多くの人から受け入れられ、自信を持って活躍できる生徒を育む。

2. 生活面

- ① 礼儀正しく明朗快活に生活しましょう。
- ② 来客・先生・友人に挨拶をし、常に思いやりをもって接しましょう。
- ③ 登下校時、公共のマナーには特に留意しましょう。
- ④ 生徒間での金銭や物品の貸借、売買等をしてはいけません。また金銭を集めてもいけません。高額なお金を持参しないようにしましょう。
- ⑤ 貴重品は身につけるか、ロッカーに入れ施錠しましょう。また他人の所持品やロッカーに触れないようにしましょう。
- ⑥ 校内で、金銭・所持品を紛失したときは、速やかに学級担任に申し出ましょう。
- ⑦ 登下校中に武蔵関駅周辺の商業施設に立ち寄ることは禁止です。やむをえない場合は必ず事前に担任の許可を得ましょう。
- ⑧ 登校後は下校するまで外出することはできません。ただし、教員に申請し認められた場合のみ、交付された外出届をもって外出することができます。
- ⑨ 最終下校時刻(原則 平日 17:00 土曜日 14:00)を厳守しましょう。ただし、部活動は別とします。
- ⑩ ID カード(身分証明書)は必ず携帯しましょう。
- ⑪ 登下校時の事故、異常事態発生の場合は学校(あるいは警察)に連絡し、指示に従い行動しましょう。
- ⑫ 自転車通学は、許可願を事務室に提出し、許可シールを自転車の見える位置に貼付することで許可します。
- ⑬ キックボード、スケートボード、バイク、自動車での通学は禁止します。
- ⑭ テレビ・雑誌等の出演、掲載は事前に許可を得てください。また芸能事務所等に所属している場合は所属証明書を必ず提出してください。ただしこの活動における欠席は通常の欠席と同様に扱います。
- ⑮ 電車やバスの遅れが 10 分以上の場合は遅延として扱い、遅刻とはしません。時間に余裕をもって登校しましょう。
- ⑯ 運転免許証の取得は認めません。ただし、高校卒業後の進路先に必要な場合は申し出て下さい。
- ⑰ 高校生のアルバイトは禁止します。経済的な理由など、やむを得ない事情による申請に限り許可します。ただし、出席状況や成績に影響が生じた場合、許可を取り消す場合があります。

3. 制服

(1) 正装

【新制服】 中1・中2・高1・高2	冬服	夏服
学校指定ブレザー	◎	×
学校指定スラックスまたはスカート	◎	◎
学校指定 Y シャツ(白・ストライプ 両方可)	◎	◎ ○ポロシャツ可
学校指定ネクタイまたはリボン	◎	◎Y シャツ着用時 ×ポロシャツ着用時
白色あるいは紺色ソックス(無地、ワンポイント可)	◎	◎
ローファー形態の黒色あるいは茶色の靴	◎	◎

【旧制服】 高3・中3・女子クラス	冬服	夏服
学校指定ブレザー	◎	×
学校指定スラックスまたはスカート	◎	◎
長袖白ブラウス	◎	◎ ○半袖白ブラウス可 ○ポロシャツ可
ベスト	×	◎ブラウス着用時 ×ポロシャツ着用時
リボン(高校:青 中学:赤)	◎	◎ブラウス着用時 ×ポロシャツ着用時
白色あるいは紺色ソックス(無地、ワンポイント可)	◎	◎
ローファー形態の黒色あるいは茶色の靴	◎	◎

(2) 制服の着こなし

- ① 冬服着用の際は Y シャツの第一ボタンを留め、ネクタイ・リボンをきちんとつけましょう。
- ② Y シャツの裾はきちんとスラックス・スカートの中にしまいましょう。
- ③ ソックスを下げて履かないで下さい。
- ④ スカートの下にジャージ等を履くことは禁止します。寒い場合には、ひざ掛けなどを持参しましょう。

(3) 制服・頭髪等の身だしなみ

- ① 登下校時は制服を着用します。ただし、クラブ活動のみで登校する場合は、クラブのユニフォーム、それに準じた遠征着での登下校を認めます。
- ② 制服・頭髪は公共の場にふさわしい身だしなみを考え、清潔を保ち、品位を損なわないようにしましょう。
- ③ 衣替えの時期は設けませんが、天候や季節に応じた制服を着用しましょう。

- ④ 式典時や指定されたときは正装とします。
- ⑤ 髪は、パーマ、染色、脱色、巻き髪、整髪料等、手を加えないで下さい。
- ⑥ 髪留めは、華美でないものとします。
- ⑦ 化粧、マニキュアをすることは禁止とします。
- ⑧ 指輪、ネックレス(チタンも含む)、ブレスレット、ピアス等装飾品を身につけないで下さい。
- ⑨ 鞆は、学校指定バッグパック、あるいは部活動指定リュックを使用しましょう。
- ⑩ 靴はローファーで黒、茶のみとします。
- ⑪ 靴下は無地(ワンポイントは可)で紺色、白色を着用しましょう。
- ⑫ コートは無地・単色でファーなど飾りのついていないものであれば着用を許可します。
- ⑬ マフラーの着用は認めますが、公共の場にふさわしい身だしなみを考えたものとしましょう。
- ⑭ 防寒対策としてタイツを着用する場合は、厚手の黒のみを着用しましょう。

4. 携帯電話・スマートフォン・タブレット PC

- ① 高校生(時間限定で使用可)
携帯電話・スマートフォンの持参と使用は許可します。ただし、校内ではマナーモードにするなど、音が出ないようにしましょう。朝礼前、昼休み、終礼後は使用を許可しますが、それ以外は使用禁止とします。使用していた場合、預かることもあります。校舎内で歩きスマホをしてはいけません。校内でスマートフォンを使用の際は、周囲への配慮に十分留意して下さい。
- ② 中学生(全面使用禁止)
携帯電話・スマートフォンの持参は許可します。ただし、校内では音が鳴らないようにしてロッカーあるいは鞆の中にしまい、校内で使用することは禁止します。やむをえない場合は必ず事前に担任の許可を得て下さい。
- ③ タブレット PC は学習ツールとして活用しています。その使用に関して、勝手な使用はせず、休み時間等に私用で使うことのないよう使用目的をきちんと理解しましょう。
- ④ 携帯電話・スマートフォン・タブレット PC などを利用し、制服、校内等の写真・動画を SNS 上にアップすることは禁止とします。生活指導の対象となります。

5. 特別指導対象

- ① 定期考査における不正行為
- ② 家出、無断外泊、不健全な不良交遊(暴走族等)、深夜徘徊など補導事項
- ③ 金銭の貸借、名義貸し、名義借り
- ④ 飲酒、喫煙、酒類・たばこの所持
- ⑤ マッチ・ライターなどの火器、刃物など危険物の所持
- ⑥ 万引、窃盗、暴力行為、恐喝、いじめ(SNS も含む)の加害等の行為
- ⑦ 公文書の改変、校舎校具の故意による破損
- ⑧ 麻薬、覚醒剤等違法薬物、それに類する薬物の所持・使用
- ⑨ 社会、学校の秩序を乱す行為

- ⑩ 悪質な投稿、学校の名誉を傷つけるような投稿など SNS 関連のトラブル
- ⑪ 生徒自身が携帯電話の契約を結ぶこと(高校生)
- ⑫ 生徒自身がローンを組んだり、クレジットカードを作ること(高校生)
- ⑬ ひとり暮らしをすること(高校生)
- ⑭ 在学中の婚姻(高校生)

6. 1日の生活

登下校

- ① 事故・事件・不審者に遭遇したなど、身の危険を感じることに遭遇した場合は、すぐに駅係員や警察に申し出て、指示を仰ぎましょう。その後、学校にも連絡を入れて下さい。
- ② 武蔵関駅のエレベータは原則使用禁止とします。

始業前

- ① 開門は、7:15 です。それ以前は入れません。
- ② 部活動の朝練習等で登校する際は、顧問の先生の指示に従って下さい。
- ③ 遅刻等の連絡は、8:20 以前に保護者より BLEND に連絡を入れて下さい。
- ④ 貴重品は身につけるか、ロッカーに入れ必ず鍵を閉め、各自で管理しましょう。

朝学習

- ① 8:20 着席 チャイムが鳴った時点で遅刻となります。
- ② 落ち着いた教室環境を整えるため、忘れ物をしてもしもロッカーに取りに行かないで下さい。
- ③ 朝学習の内容は、学年統一とします。
- ④ 遅刻した場合は、職員室に寄り、所定の用紙に必要事項を記入して印をもらい、教室に入室します。授業時も同様です。

朝礼

- ① 号令をかけて挨拶をします。委員長「起立」「礼」全員「おはようございます」委員長「着席」。
- ② 担任より諸連絡を聞き、1日の生活を確認します。
- ③ 日直(1人/日)を確認し、日直日誌を書きます。

授業

- ① 始業前までに授業準備をしましょう。時間は厳守しましょう。
- ② 授業開始と終了時に号令をかけて挨拶をします。
委員長「起立」「礼」全員「おねがいします」「ありがとうございました」委員長「着席」。
- ③ 授業に必要な物は始業前に準備します。落ち着いた教室環境を整えるため、授業中、教室の外に出ないで下さい。ロッカーに物を取りに行かないようにしましょう。
- ④ 毎授業を大切にし、主体的に授業を受けましょう。私語を慎み、居眠りをしないようにしましょう。

- ⑤ 提出物は期限厳守とし、指示された形式で必ず提出しましょう。
- ⑥ 小テスト等は定期試験と同様に捉え、真剣に受けましょう。不正行為厳禁です。
- ⑦ 机には授業に必要な教材を用意します。関係のないものは置かないで下さい。
- ⑧ スマホやスマートウォッチの使用は禁止とします。使用していた場合は教員が預かります。
- ⑨ PC やタブレットは、指示のあるときのみ使用しましょう。
- ⑩ 水分補給したい場合、先生の許可を得てから飲んで下さい。炭酸飲料などのジュースは不可です。
- ⑪ トイレは休み時間に済ませ、緊急時以外は安易にトイレに行かないようにしましょう。

10 分間休憩

- ① スマホやスマートウォッチなどの個人機器の使用は禁止とします。
- ② 着替え場所 男子:自教室 女子:102 教室
- ③ 貴重品の管理は各自で徹底しましょう。

昼休み

- ① 食事場所は、自教室・桜カフェ(約 120 席)・プールホール(約 100 席)・グラウンドとし、HR 教室以外の教室での食事は一切厳禁とします。
- ② 桜カフェとプールホールについては、その場で購入した者のみ利用可とします。
- ③ お湯を必要とする食事は禁止とします。学校よりお湯の提供はしません。
- ④ 生徒が利用可能な電子レンジの設置場所は、プールホール2台のみです。大変混みあうので、冷凍食品購入者を優先します。
- ⑤ 桜カフェの食事は、桜カフェのみで摂ります。持ち出しは禁止です。
- ⑥ プールホールの冷凍食品は、プールホールのみで摂ります。持ち出し禁止です。
- ⑦ 持参したお菓子の飲食は一切禁止とします。
- ⑧ 衛生管理上、教室のゴミ箱に残飯を捨てないで下さい。

	桜カフェ	スクールランチ	パン	冷凍食品
営業日	月火水木金	月火水木金	火	毎日
購入方法	食券 現金 前日 15:00～ 当日 11:45 まで	インターネット 当日 6:00 まで	対面販売 12:35～13:00 売り切れ次第終了	自動販売機
購入形態	現金 キャッシュレス決済	クレジット キャッシュレス決済	現金	現金
場所	桜カフェ	プールホール前	図書室	プールホール
ごみ処理	桜カフェ食器返却 (残飯も含む)	プールホール前に 容器返却 (残飯も含む)	教室ゴミ箱	プールホール内の ゴミ箱 (残飯も含む)

※4/13 開始

終礼

- ① 日直進行
今日の課題と明日の提出物の確認、委員会からの連絡、その他生徒からの連絡があるかどうか確認しましょう。
- ② 先生からの連絡をします。
- ③ 机上、机の中、机の脇の荷物は全て片付けて帰りましょう。部活動、委員会、生徒会、英明塾等が使用します。

清掃

- ① 教室は毎日清掃します。
椅子を上げます。
⇒机椅子を前に寄せて後方を清掃します。
⇒机椅子を後ろに寄せて前方を清掃します。
⇒机椅子を前方に寄せながら整頓します。
- ② 教室以外の清掃は、監督の先生の指示に従いましょう。

日直の仕事

- ① 教室の換気をします。
- ② 加湿器や空気清浄機の正常運転を確認します。
- ③ 毎授業後の黒板消し・電子黒板の電源入切をします。
- ④ 加湿器や空気清浄機の片付けをします。
- ⑤ カーテンは開けてまとめましょう。
- ⑥ 窓を施錠します。
- ⑦ 日直日誌を提出します。

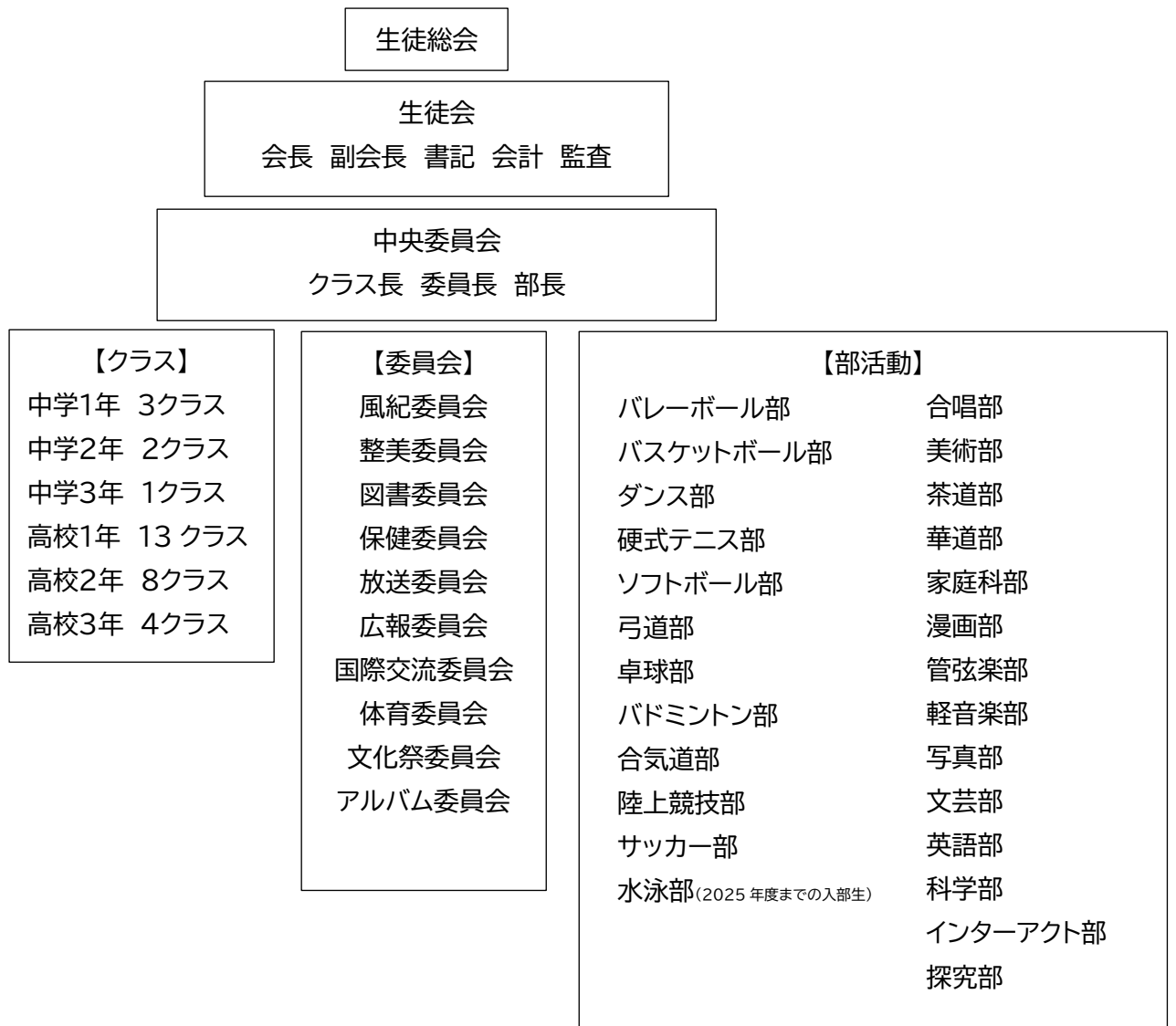
放課後

- ① HR 教室は、放課後、他の団体が使用する可能性があるので、速やかに下校しましょう。
- ② 机上、机の中、机の脇の荷物は全て片付けましょう。部活動、委員会、生徒会、英明塾等が使用します。
- ③ 放課後使用した団体は、団体責任教諭のもと、きれいに整頓してから下校します。
- ④ 一般生徒最終下校時刻 17:00 を時間厳守しましょう。それ以降残る団体は、団体責任教諭の指示に従いましょう。

7. 部活動

- ① 部活動は、必ず顧問がいる状態で行い、顧問の指示に従いましょう。
- ② 部活動中の貴重品の管理は、部内で管理徹底して下さい。
- ③ 中学生は全員加入、高校生は任意の加入とします。
- ④ 入部時は入部届を、退部時は退部届を顧問に必ず提出します。また、退部届提出後、他の部活動に入部する場合は、退部した日から7日程度(受理期間)明けてから参加します。
- ⑤ 部活動の成立は、部活動の事情を考慮し、顧問、部長、活動場所、活動日数を決めた上で学校が判断します。部員数や活動内容によっては、同好会や廃部にする場合があります。
- ⑥ 兼部については、両部活動顧問の許可を得た場合のみ認めます。
- ⑦ 新部活動設立については、生徒会顧問に申し出て下さい。
- ⑧ 活動時間
平日 原則 18:00 まで(ただし、体育館と講堂を使用する部活動については別途定めます)。
土曜日 原則 16:00 まで(ただし、体育館と講堂を使用する部活動については別途定めます)。
日曜・祝日・長期休業中 8:00～17:00 までの間
平日・土曜日の朝練習 7:15～8:00
週1日以上の休息日を必ず設けましょう。
- ⑨ 部活動終了後は速やかに下校しましょう。また、英明塾利用者は、速やかに英明塾に入室しましょう。
- ⑩ 部活動中の体調不良や怪我が起きた場合は、すぐに顧問に連絡し、指示を仰いで下さい。
- ⑪ 定期考査1週間前の活動
原則として活動しません。
試合・発表等が土日などにある場合、許可を得て活動することができます。
ただし、月～土曜日 90 分以内、日曜祝日 120 分以内とします。

8. 生徒会組織図



9. 各委員会

- ① 生徒会役員 10 名
会長1名(高校) 副会長2名(中高1名ずつ) 書記2名(中高1名ずつ) 会計3名 監査2名
- ② クラス委員長(1名)
クラスの代表としてクラス全体をまとめます。
また、学年行事や学校行事への主体的な参加を促す活動をします。
- ③ クラス副委員長(1名)
クラスの副代表として、委員長と協力しながらクラス全体をまとめます。
また、学年行事や学校行事への主体的な参加を促す活動をします。
- ④ 風紀委員会(2~3名)
望ましい校風確立のため、風紀・規律の向上を目指し、生徒心得の維持に必要な活動をします。
- ⑤ 整美委員会(2~3名)
学校の校舎内外の美化の徹底を図る活動をします。
- ⑥ 図書委員会(2~3名)
読書の啓発活動、図書の貸し出し返却、蔵書整理などの活動をします。
- ⑦ 保健委員会(2~3名)
生徒自らが健康の保持・増進を図り、快適な学校生活を送るための活動をします。
- ⑧ 放送委員会(2~3名)
学校行事に関する全ての放送活動をします。
- ⑨ 広報委員会(2~3名)
学校説明会開催時に、来校者への案内や広報活動をします。
- ⑩ 国際交流委員会(2~3名)
国際交流イベントの企画運営や留学生のサポート活動をします。
- ⑪ 体育委員会(共学クラス:男2名女2名 女子クラス:2名)
生徒の運動活動の助長およびその円滑化を図る活動をします。体育祭の企画運営を行います。
- ⑫ 文化祭委員会(2~3名)
文化祭の企画運営を行います。
- ⑬ アルバム委員会(中3・高3のみ)(2名)
卒業アルバム制作全般の活動をします。
- ⑭ 上記①~⑬までの委員会以外
教科係(複数名 担任裁量) ※華道礼法の授業がある学年は、華道礼法係を必須とします。
掲示係(複数名 担任裁量)
修学旅行委員(中3・高2のみ 複数名 学年裁量)
選挙管理委員(1名)

10. 図書室

① 開館時間

平日 8:00～17:00

土曜日 8:00～14:00

長期休業中は別に定めます。

② 貸出方法

平日昼休み 12:35～13:35

1週間3冊までとします。

図書スペースのバーコードシールが添付されている書籍のみ貸出可とします。

借りたい本をカウンターまで持参し、貸出手続きをします。

進路スペースの書籍は閲覧のみとします。

③ 返却方法

図書室前に設置してある返却 BOX に返却します。

④ 利用上の注意

自習をしても構いませんが、私語など他の利用者の迷惑となる行動は慎んで下さい。

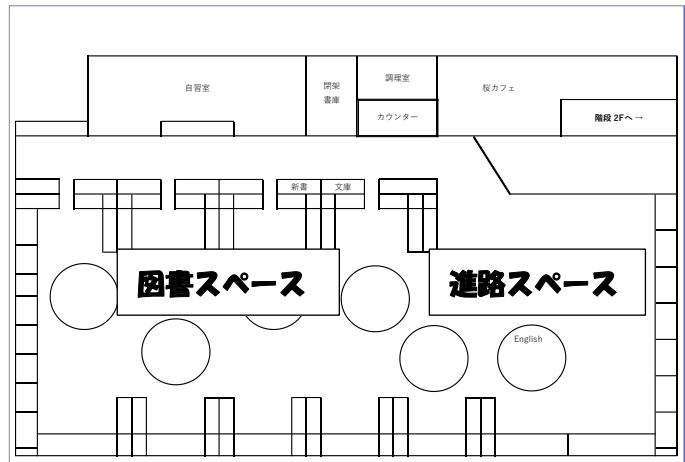
書籍は大切に扱い、汚したり無くしたりしないで下さい。

万が一、書籍を汚したり無くした場合は、速やかに申し出ましょう。

カメラ機能を使って書籍を撮影することは厳禁とします。

図書室内でのスマホの使用は禁止とします。

図書室での飲食は禁止します。ただし、水分補給のみ認めます。



11. 桜カフェ

① 自動販売機

登校から下校まで終日購入できます。

② 昼食

平日のみ学食あり(土・日・祝学食なし) 長期休暇は別に定めます。

12:35～13:35(60分間) 詳細は別に定めます。

昼食時のスマホは使用禁止とします。

③ 放課後

平日 15:35～17:00(生徒最終下校)利用可

土曜 12:45～14:00(生徒最終下校)利用可

12. プールホール

① 自動販売機

飲み物 登校から下校まで終日購入できます。

冷凍食品 昼休み 12:35～13:35 購入し食事することができます。

平日放課後 15:35～17:00(最終下校) 購入し食事することができます。

土曜放課後 12:45～14:00(最終下校) 購入し食事することができます。

英明塾利用者 19:00～19:30 購入し食事することができます。(英明塾スタッフより指示があり)

② 電子レンジ

冷凍食品の解凍を優先しましょう。

③ 冷凍食品の食事は、プールホールのみで摂りましょう。持ち出し禁止とします。

④ 食事後のゴミは、プールホールのゴミ箱に捨てて下さい。

13. 英明塾

① 毎月の開室予定表を確認しましょう。英明塾アプリより配信します。

② 「英明塾の利用の約束」を順守しましょう。

周囲の迷惑になる行為(私語・立ち歩き・席の移動・友人との席交換等)は厳禁とします。

英明塾入室後の外出は禁止とします。

入室したら、決められた時間と場所以外で食事を摂ることはできません。

自習室内でのスマホやイヤホンの使用は禁止とします。学習用 PC は許可します。

③ 下校後の再登校は禁止とします。

④ 西棟英明塾入室後、17:00 を過ぎた本館教室への立ち入りを禁止します。

⑤ 17:00 を過ぎたら、英明塾での学習教材をロッカーに戻して下校することはできません。

⑥ ルールを順守できず、何度も注意された場合は、英明塾での学習を制限する場合があります。